

PARÂMETRO

DESCRIÇÃO

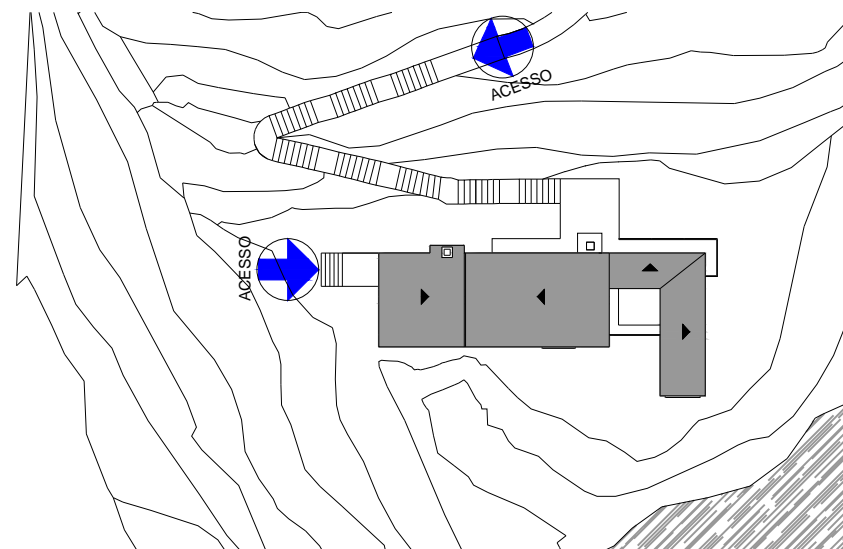
IMAGEM

SÍNTESE

FUNCIONAL

IMPLANTAÇÃO

IDENTIFICAR COMO SE DÁ A OCUPAÇÃO DA PARCELA DO LOTE, A DISPOSIÇÃO DO(S) ACESSO(S) AO LOTE; COMO SE ORGANIZA O AGENCIAMENTO, UMA LEITURA DA RUA PARA O LOTE



- ACESSO
- OCEANO PACÍFICO

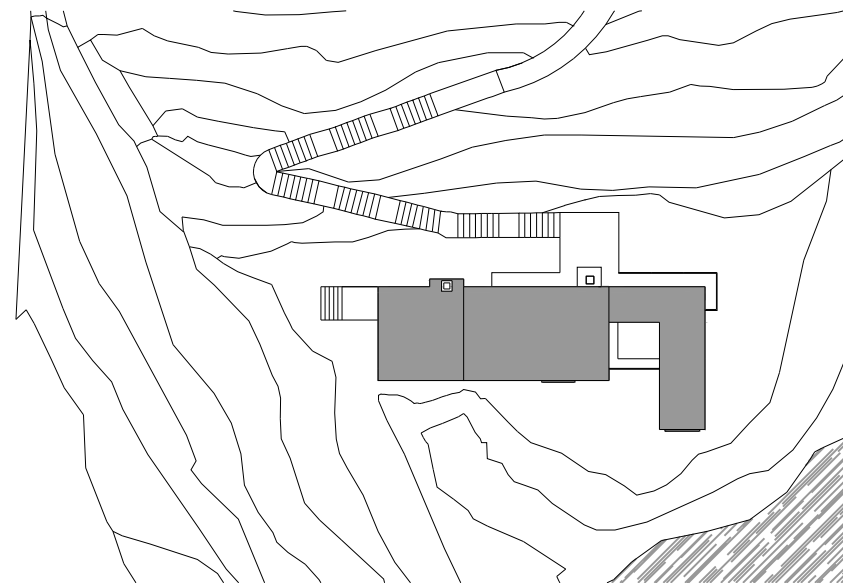
IMPLANTAÇÃO
ESCALA 1/500



A EDIFICAÇÃO, COM ÁREA DE APROXIMADAMENTE DE 130,00m², APRESENTA UMA LEITURA HORIZONTAL DE IMPLANTAÇÃO, ACOMPANHANDO AS CURVAS DE NÍVEL, O QUE ALÉM DE EVITAR PROBLEMAS CONSTRUTIVOS GARANTE UMA MAIOR VISTA PARA O OCEANO. ESTÁ ASSENTADA EM UMA BASE DE PEDRA. OS ACESSOS À CASA SÃO DADOS DE DUAS MANEIRAS: A LESTE ESTÁ O ACESSO DA RUA QUE É FEITO ATRAVÉS DE UMA LONGA ESCADARIA, INICIADA A ALGUMAS CURVAS DE NÍVEL ACIMA DA EDIFICAÇÃO; E A NORTE TEMOS A ENTRADA PRINCIPAL DA CASA ATRAVÉS DE UMA PEQUENA ESCADARIA. SEGUNDO O PROJETO, AS FACHADAS SÃO LIVRES E DEVIDO À FORTE DECLIVIDADE DO SÍTO A CASA NÃO É VISTA A PARTIR DA RUA, POIS SITUA-SE ABAIXO DO NÍVEL DA ESTRADA.

ENTORNO

IDENTIFICAR A RELAÇÃO DO EDIFÍCIO COM OS ELEMENTOS DE ENTORNO, CONSIDERANDO OS ATRIBUTOS DO LUGAR- MASSAS EDIFICADAS, RELAÇÕES DE PROXIMIDADE, DIÁLOGO, INTEGRAÇÃO OU AUTONOMIA.



- OCEANO PACÍFICO

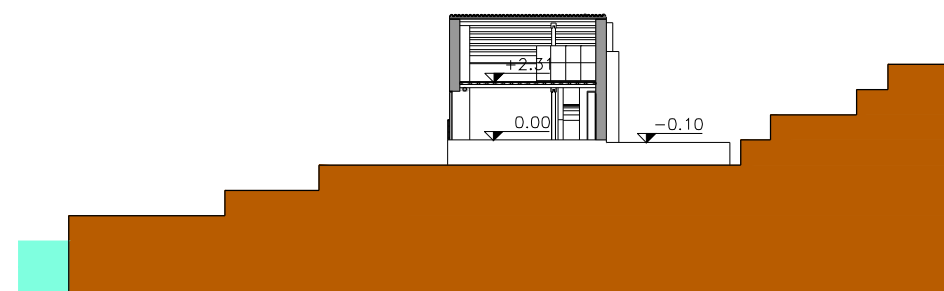
IMPLANTAÇÃO
ESCALA 1/500



A RESIDÊNCIA PROJETADA EM 1930 PARA A CIDADE DE ZAPALLAR, NO CHILE, PORÉM, NÃO FOI CONSTRUÍDA. RELACIONA-SE COM O ENTORNO SEJA ATRAVÉS DA UTILIZAÇÃO DE MATERIAIS LOCAIS, GERANDO UM DIÁLOGO ENTRE A MASSA A SER EDIFICADA E O TERRENO; OU MESMO SE ADEQUANDO AO TERRENO (ESTANDO LOCALIZADA NA CURVA DE NÍVEL MAIS EXTENSA) QUASE SENDO O ENVOLVIDA PELO MESMO. SOMA-SE TAMBÉM A INTENÇÃO DO PROJETISTA DE GARANTIR A MARAVILHOSA VISTA DO OCEANO PACÍFICO AOS MORADORES, POR MEIO DE GRANDES ABERTURAS A OESTE. ACREDITA-SE QUE NÃO POSSUI MASSAS EDIFICADAS PRÓXIMAS A ESTE LOTE, QUE POR SUA VEZ SE APRESENTA DE MANEIRA AMORFA.

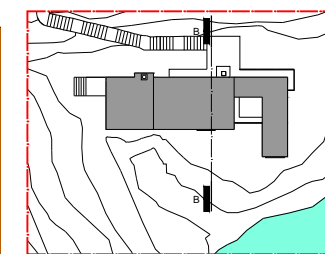
TOPOGRAFIA

IDENTIFICAR EM MEDIDA A TOPOGRAFIA DO LOTE INTERFERE NA CONFIGURAÇÃO DO PROJETO TANTO NA GEOMETRIA QUANTO NA VOLUMETRIA



- TERRENO COM CURVAS DE NÍVEL
- OCEANO PACÍFICO

CORTE BB
ESCALA 1/300

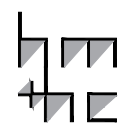


IMPLANTAÇÃO



O TERRENO DE INTENSA INCLINAÇÃO, INTERFERE DIRETAMENTE NAS SOLUÇÕES ARQUITETÔNICAS UTILIZADAS NO PROJETO: PRIMEIRO A CASA ESTÁ INSERIDA LINEARMENTE NA MAIOR CURVA DE NÍVEL, EVITANDO CONSTRUÇÕES MAIS COMPLICADAS, DE TAL FORMA A APROVEITAR A MAIOR FAIXA DE VISUALIZAÇÃO PARA O OCEANO; O TERRENO TAMBÉM FAZ COM QUE SEJAM UTILIZADAS RAMPAS E ESCADAS DESDE O ACESSO DA RUA ATÉ MESMO PARA QUEM ESTÁ NO NÍVEL DA CASA.

lppm - da - ufpb
maison errazuriz
le corbusier
zapallar, chile
1930
alunos adson diniz
suzana farias
wilma viviane



PARÂMETRO

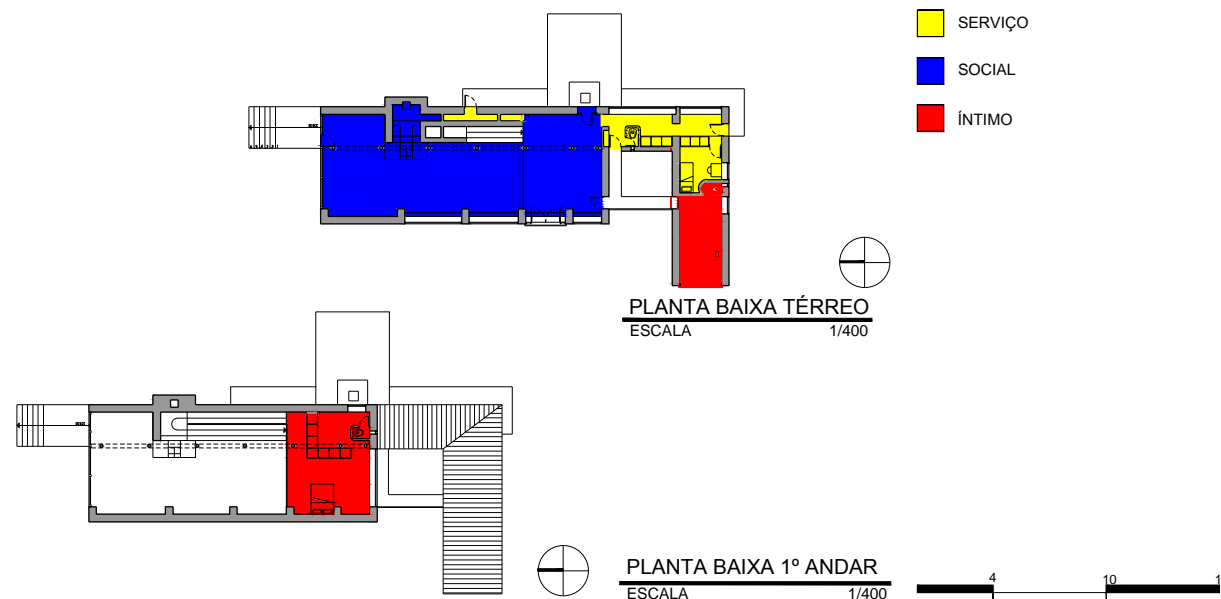
DESCRIÇÃO

IMAGEM

SÍNTESE

ZONEAMENTO/
SETORIZAÇÃO

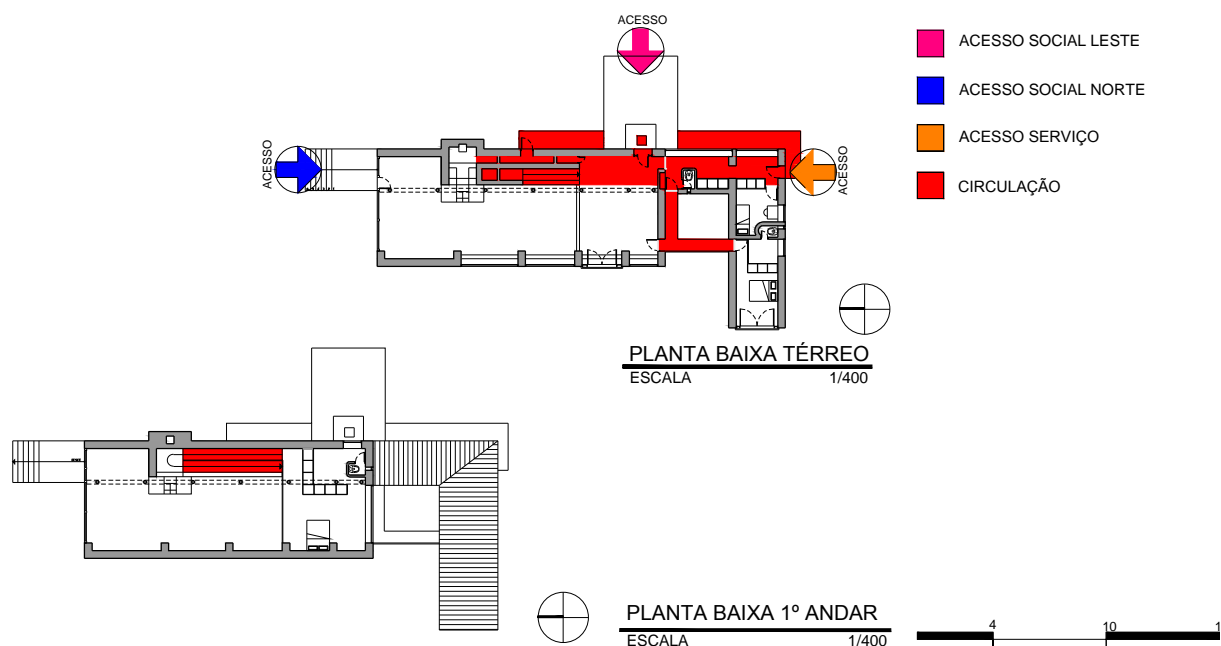
IDENTIFICAR OS USOS DOS AMBIENTES E AGRUPÁ-LOS SEGUNDO ZONAS/SETORES AFINS E ANALISAR A ARTICULAÇÃO ENTRE OS SETORES



O PROGRAMA DE NECESSIDADES ESTRUTURA-SE EM TRÊS SETORES: SOCIAL, ÍNTIMO E SERVIÇO. O SETOR ÍNTIMO SUBDIVIDE-SE NOS DOIS PAVIMENTOS, SENDO UM QUARTO NO TÉRREO E OUTRO MAIOR EM CIMA, PORÉM AMBOS MANTÊM-SE NA PORÇÃO SUDOESTE DA MAISON. A ÁREA DE SERVIÇO INCLUI DESPENSA, PORÃO (PORÇÃO NORDESTE), SUPOSTAS A COZINHA E A ÁREA DE SERVIÇO (PORÇÃO SUDESTE). O RESTANTE É OCUPADO PELO SETOR SOCIAL, INCLUSIVE A LAREIRA. ENTRE OS DOIS VOLUMES QUE SACAM DA FACHADA OESTE, ACREDITA-SE QUE HÁ UM JARDIM CIRCUNDADO PELA PASSARELA.

CIRCULAÇÃO E
ACESSOS

IDENTIFICAR COMO AS RELAÇÕES DE ACESSO E CIRCULAÇÃO OCORREM NO INTERIOR DO LOTE, IDENTIFICAR O(S) ACESSO(S) EXTERIOR - INTERIOR E A COMO SE ORGANIZA A CIRCULAÇÃO NO INTERIOR DA EDIFICAÇÃO, OS PRINCIPAIS FLUXOS ENTRE OS AMBIENTES E/OU SETORES



A RESIDÊNCIA POSSUI DOIS ACESSOS SOCIAIS E DE PEDESTRES (NORTE E LESTE). POSSUI, AINDA, DOIS ACESSOS DE SERVIÇO (LESTE, PARA A DESPENSA E SUL). NÃO SE TEM CONHECIMENTO A RESPEITO DA EXISTÊNCIA DE ACESSO PARA AUTOMÓVEIS. A CIRCULAÇÃO INTERNA ORGANIZA-SE, ESSENCIALMENTE, PELAS SALAS, ONDE HÁ UMA RAMPA QUE DÁ ACESSO AO 1º ANDAR. EXTERNAMENTE, HÁ PASSARELAS NA FACHADA LESTE (ACESSO PARA A DESPENSA E ÁREA DE SERVIÇO) E OESTE (ACESSO DE UMA SUÍTE A SUPOSTA COZINHA).

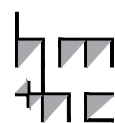
ORIENTAÇÃO
SOLAR/
INSOLAÇÃO

IDENTIFICAR A INTERFERÊNCIA DA ORIENTAÇÃO SOLAR/INSOLAÇÃO NA CONFIGURAÇÃO NO PROJETO, NA DETERMINAÇÃO DA LOCALIZAÇÃO DOS SETORES



OS DORMITÓRIOS ESTÃO POSICIONADOS NA PORÇÃO OESTE DA CASA PARA ADMIRAR A VISTA DO OCEANO. NA PORÇÃO SUDESTE, ESTÁ O SETOR DE SERVIÇO E NA NOROESTE, AS SALAS. FAZ-SE USO DE GRANDES ABERTURAS EM VIDRO, NA POSIÇÃO OESTE PARA INTEGRAR O INTERIOR COM O EXTERIOR, SOMANDO-SE A UMA LAREIRA PRESENTE ENTRE AS SALAS DE JANTAR E ESTAR COM O OBJETIVO DE AQUECER O INTERIOR DA CASA NOS PERÍODOS DE FRIO.

lppm - da - ufpb
maison errazuriz
le corbusier
zapallar, chile
1930
alunos adson diniz
suzana farias
wilma viviane



PARÂMETRO

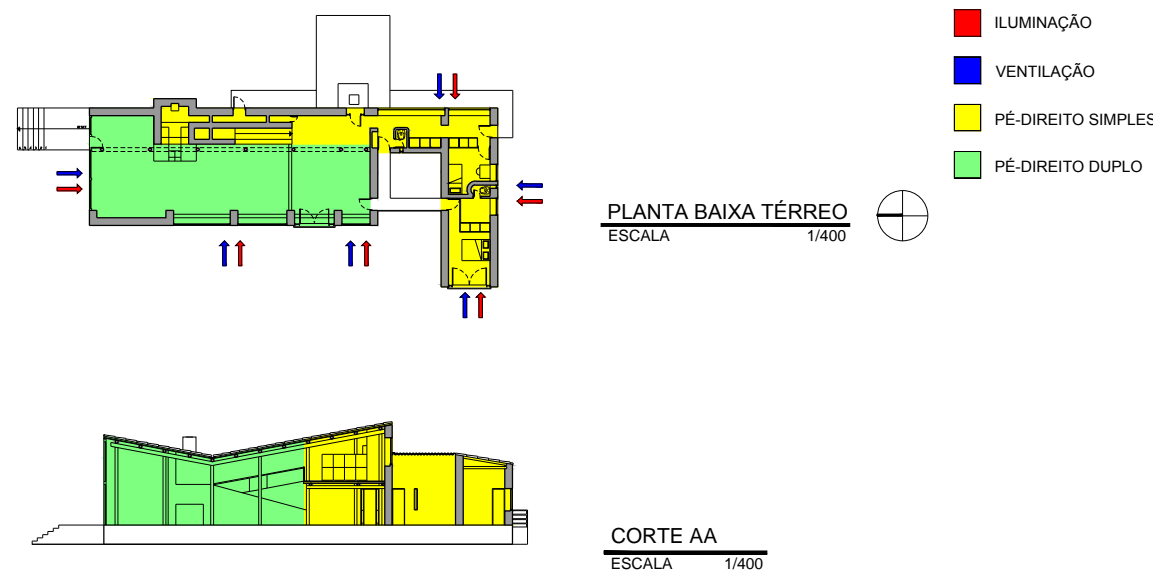
DESCRIÇÃO

IMAGEM

SÍNTESE

ORGANIZAÇÃO ESPACIAL

ANALISAR O ESPAÇO NO INTERIOR DO EDIFÍCIO EM PLANTA E CORTE E AS IMPLICAÇÕES DAS SOLUÇÕES ESPACIAIS EM TERMOS DE CONFORTO, FUNCIONALIDADE, LUMINOSIDADE, RELAÇÕES DE AMPLIDÃO/CONFINAMENTO, JOGO DE PISOS EM NÍVEIS, ETC.

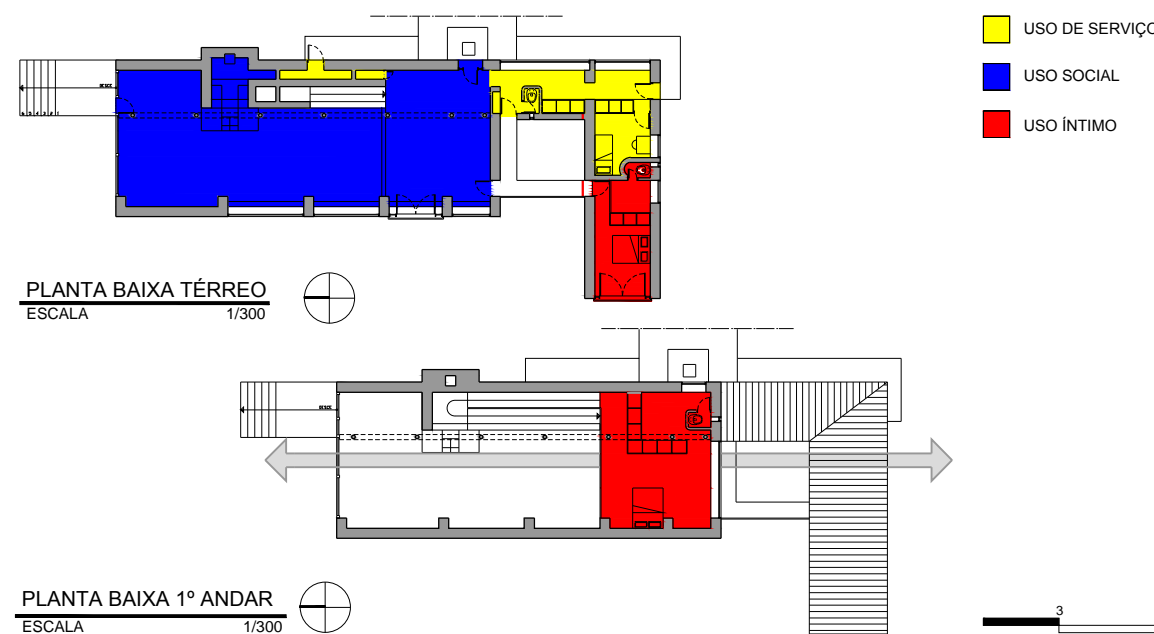


NO PRIMEIRO ANDAR HÁ UMA SUÍTE LOCALIZADA NUM MEZANINO QUE SE COMUNICA DIRETAMENTE COM O PAVIMENTO TÉRREO, GARANTINDO ASSIM, UMA FLUIDEZ VISUAL. A SENSÇÃO DE AMPLIDÃO É PERCEBIDA QUANDO SE ESTÁ NAS SALAS, ONDE CONTEMPLAM-SE UM PÉ-DIREITO DUPLO E A SENSÇÃO DE ACONCHEGO, DADA COM A LAREIRA ENTRE ELAS. O RESTANTE DOS CÔMODOS SE APRESENTA COM PÉ-DIREITO SIMPLES, PORÉM HÁ ENTRADA DE VENTILAÇÃO E ILUMINAÇÃO NAS QUATRO FACHADAS DA MAISON ERRAZURIS, ATRAVÉS DE ABERTURAS GENEROSAS PROPOSTAS POR LE CORBUSIER.

FORMAL

GEOMETRIA DA FORMA DE OCUPAÇÃO

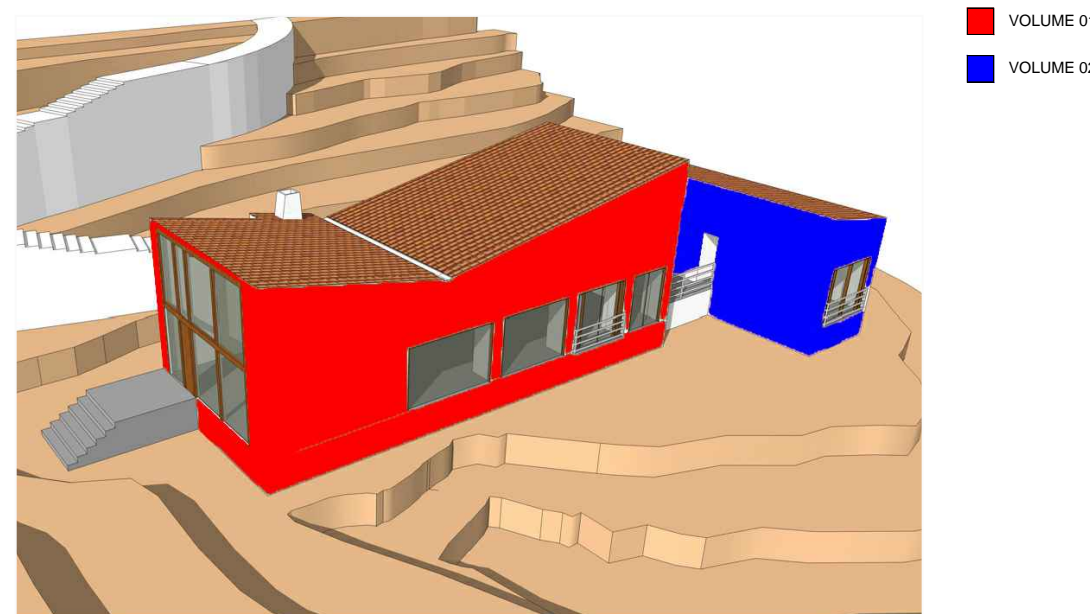
IDENTIFICAR COMO SE ORGANIZAM BIDIMENSIONALMENTE OS ESPAÇOS: DE FORMA LINEAR, RADIAL, CONCÊNTRICA, RELAÇÕES DE HIERARQUIA, ESTANQUEIDADE E CONTINUIDADE ESPACIAL



NUMA ANÁLISE EM DUAS DIMENSÕES, PERCEBE-SE QUE A CASA É FRAGMENTADA EM SUB-ESPAÇOS ESSENCIALMENTE RETANGULARES, ORGANIZADOS DE FORMA PERPENDICULAR E LINEAR (COMO INDICA A SETA) ENTRE OS SETORES. PERCEBE-SE UMA CONTINUIDADE ESPACIAL NO USO SOCIAL, VISTO QUE O GRANDE VÃO QUE COMPREENDE AS SALAS, SE APRESENTA SEM FRAGMENTAÇÃO, SENDO POSSIVELMENTE DIVIDIDOS APENAS PELO MOBILIÁRIO. HÁ CONTINUIDADE TAMBÉM ENTRE OS OUTROS USOS DA CASA E TAMBÉM DENTRO DELES, ONDE O ARQUITETO OPTA POR LOCAR AS PAREDES PERIMETRALMENTE A RESIDÊNCIA E NOS BANHEIROS, FAZENDO USO, ASSIM, DE ARMÁRIOS COMO PELO MENOS UMA DAS PAREDES/DIVISÓRIAS DAS SUÍTES.

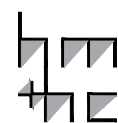
VOLUMETRIA

IDENTIFICAR OS PRINCÍPIOS ADOTADOS PARA A PROPOSTA DE VOLUMETRIA: ESPAÇOS DELIMITADOS/DEFINIDOS POR PLANOS, VOLUME ÚNICO, JOGO DE VOLUMES, VOLUMES DIFERENTES PARA CADA BLOCO DE ATIVIDADES, EDIFICAÇÃO SOB SOBRE-TETO, "ESTRATÉGIAS COMPOSITIVAS" SIMÉTRICAS OU ASSIMÉTRICAS (DINÂMICAS OU ESTÁTICAS), RELAÇÃO CHEIOS/VAZIOS (ABERTURAS/FECHAMENTOS). VERIFICAR QUE ELEMENTOS GERAM A PROPOSTA VOLUMÉTRICA: O ENTORNO, O PROGRAMA, A ESTRUTURA OU UMA IDIOSINCRASIA QUALQUER



O TERRENO ACIDENTADO INFLUENCIA NA COMPOSIÇÃO VOLUMÉTRICA DA CASA QUE POSSUI A PRINCÍPIO DOIS VOLUMES INTERLIGADOS, SENDO UM COM PÉ DIREITO DUPLO E TELHADO INCLINADO TIPO BORBOLETA (VOLUME 01), E OUTRO COM APENAS PAVIMENTO TÉRREO EM FORMA DE "L" (VOLUME 02), AMBOS COMPONDO UMA VOLUMETRIA PREDOMINANTEMENTE HORIZONTAL. PERCEBE-SE UMA CLARA INTENÇÃO DE APROXIMAR O MORADOR DA NATUREZA QUANDO O ARQUITETO SACA O VOLUME 02 DA EDIFICAÇÃO EM RELAÇÃO AO OCEANO E GERA NA FACHADA NORTE MUITAS ESQUADRIAS, PREDOMINANDO O VAZIO SOBRE O CHEIO, ONDE UM GRANDE PAREDÃO DE VIDRO É DISPOSTO, COMPONDO A ENTRADA PRINCIPAL DA RESIDÊNCIA.

lppm - da - ufpb
maison errazuriz
le corbusier
zapallar, chile
1930
alunos adson diniz
suzana farias
wilma viviane



PARÂMETRO

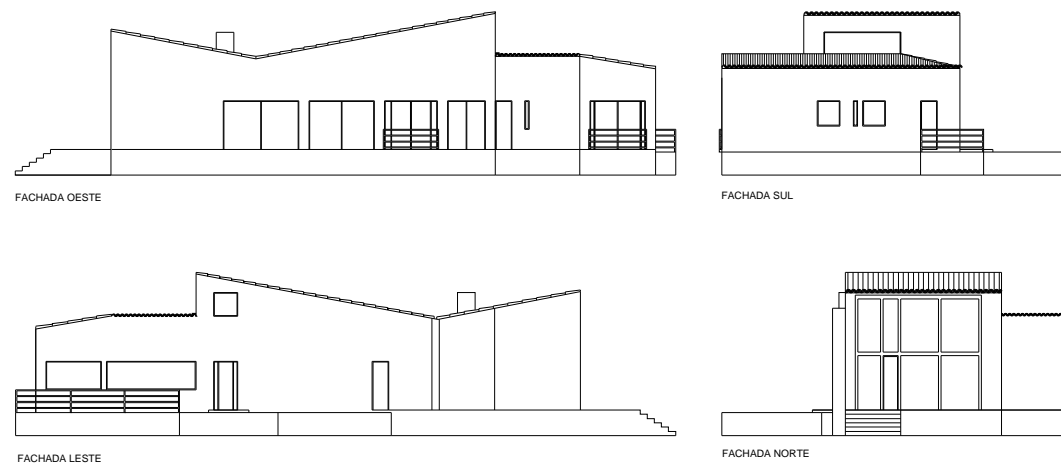
DESCRIÇÃO

IMAGEM

SÍNTESE

"FACHADAS"

IDENTIFICAR QUE ELEMENTOS DA PROPOSTA VOLUMÉTRICA CONFORMAM AS "FACHADAS" OU SE AS FACHADAS SÃO INDEPENDENTES; SE HÁ OCORRÊNCIA DE ESTRATÉGIAS COMPOSITIVAS (DE ALINHAMENTOS, MATERIAIS, ETC.) E DO USO DE ORNAMENTOS.



AS FACHADAS ACOMPANHAM O FORMATO DA COBERTA, MERECE DESTAQUE A FACHADA OESTE, DEVIDO A QUANTIDADE EXPRESSIVA DE ABERTURAS E POR SER SUPOSTAMENTE VOLTADA PARA A PARTE MAIS PRIVILEGIADA DO TERRENO, O "OCEANO". AS DEMAIS TAMBÉM POSSUEM SUA IMPORTÂNCIA TANTO DE ACESSO, CASO DAS FACHADAS NORTE E LESTE, QUANTO NA COMPOSIÇÃO DE ESQUADRIAS.

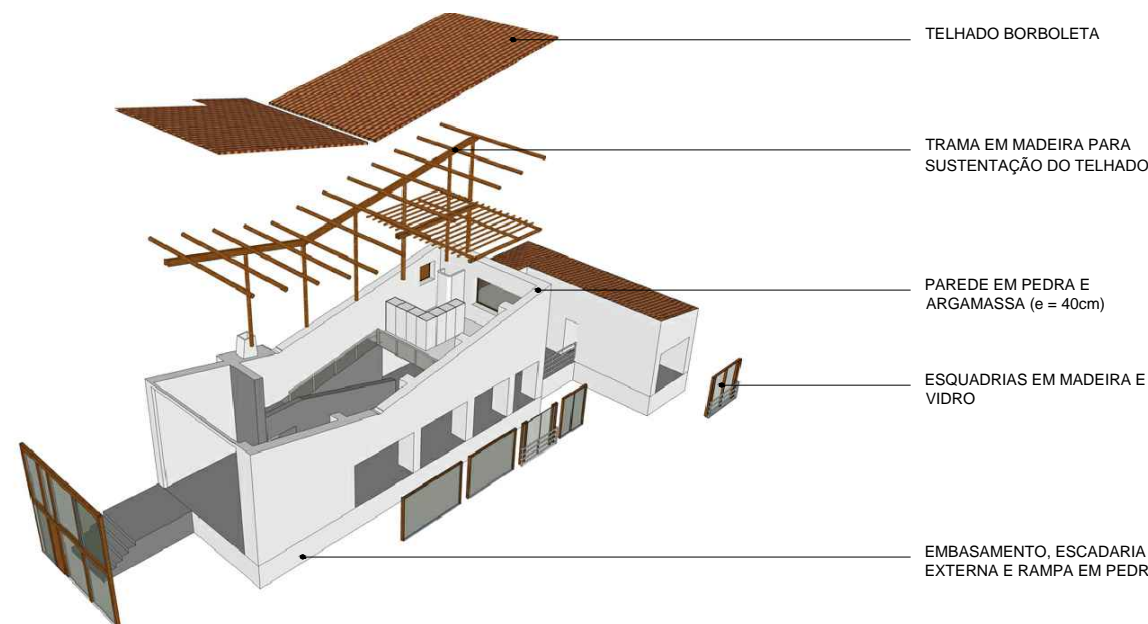
FACHADAS
ESCALA 1/300



CONSTRUTIVO

MATERIAIS

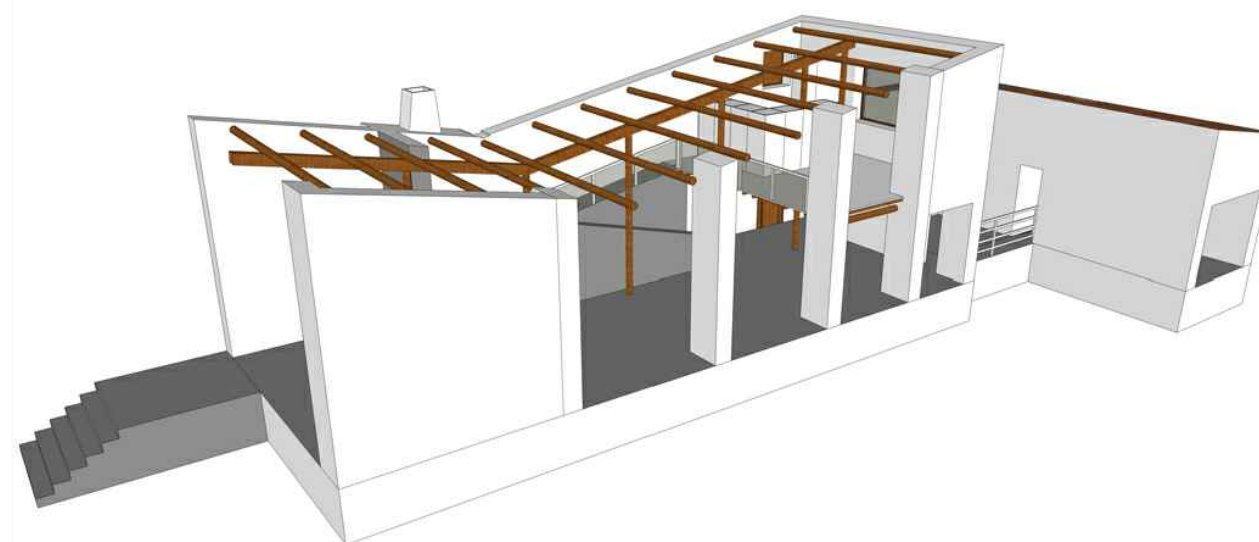
O OBJETIVO DESTA ITEM É IDENTIFICAR OS DIFERENTES MATERIAIS UTILIZADOS E SUAS RELAÇÕES COM A FORMA DA CASA E A LÓGICA CONSTRUTIVA



A CASA FOI PROJETADA PARA SER CONSTRUÍDA BASICAMENTE COM PEDRA, CONCRETO E MADEIRA. SUA FUNDAÇÃO, ESTRUTURA, E PAREDES SÃO A BASE DE PEDRA E CONCRETO; PILARES INTERNOS E COBERTAS A BASE DE MADEIRA; ESQUADRIAS COMPOSTAS DE VIDROS E MOLDURAS DE MADEIRA. A PEDRA FOI UTILIZADA COMO ELEMENTO PRINCIPAL, DEVIDO SUA ESTABILIDADE ESTRUTURAL, E A MADEIRA DEVIDO SUA FLEXIBILIDADE, RESISTÊNCIA E FÁCIL ACESSO NO LOCAL.

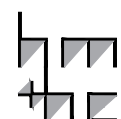
LÓGICA ESTRUTURAL

ATRAVÉS DE DESENHOS ANALÍTICOS BUSCA-SE ENTENDER QUAIS SÃO OS DIFERENTES COMPONENTES ESTRUTURAIS DO PROJETO (VIGAS, PILARES, ARCOS, PÓRTICOS, PAREDES ESTRUTURAIS, ETC.) E EVIDENCIAR O PAPEL QUE EXERCEM NO CONJUNTO



AS PAREDES POSSUEM FUNÇÃO FUNDAMENTAL NA ESTRUTURA DEVIDO A SUA LARGA ESPESSURA, A CASA SERIA CONSTRUÍDA COM A BASE DE PEDRA, ESTRUTURA EXTERNA DE PEDRA E CONCRETO ARMADO, E ESTRUTURA INTERNA SUPOSTAMENTE SEGUINDO O SISTEMA VIGA-PILAR, COM VIGA E PILARES DE MADEIRA AUXILIANDO NA SUSTENTAÇÃO DA COBERTA, O USO DE TAIS MATERIAIS ESTÁ VINCULADO A FACILIDADE DE OBTENÇÃO NA REGIÃO.

lppm - da - ufpb
maison errazuriz
le corbusier
zapallar, chile
1930
alunos adson diniz
suzana farias
wilma viviane



PARÂMETRO

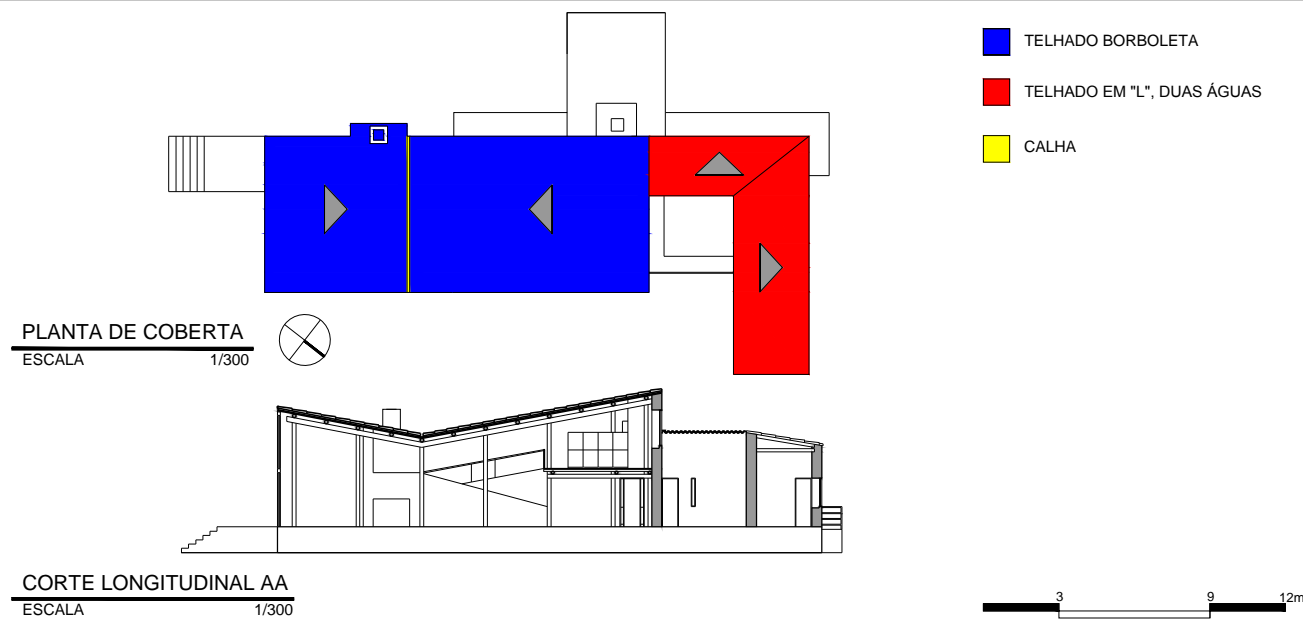
DESCRIÇÃO

IMAGEM

SÍNTESE

COBERTURA

PRETENDE-SE IDENTIFICAR A SOLUÇÃO DE COBERTURA (PLANA, INCLINADA, TELHA, CASCA, MISTA, ETC.) E OS DISTINTOS ELEMENTOS QUE A COMPÕE (MADEIRAMENTO, TELHAS, CALHAS, LAJES, VIGAS, PINGADEIRAS, ARREMATES, ETC.) E COMPREENDER O FUNCIONAMENTO DESTES COMPONENTES COMO PARTE DE UM SISTEMA ÚNICO



- TELHADO BORBOLETA
- TELHADO EM "L", DUAS ÁGUAS
- CALHA

A MAIOR PARTE DA CASA ONDE ENCONTRA-SE A SALA DE ESTAR, LAREIRA, DESPENSA, ACESSO PRINCIPAL E UMA SUÍTE NO PAVIMENTO SUPERIOR, É COBERTA COM O TELHADO TIPO BORBOLETA COM GRANDES INCLINAÇÕES, OS DEMAIS ESPAÇOS SÃO COBERTOS COM UM TELHADO SIMPLES EM FORMA DE "L", COM DUAS ÁGUAS. TODA A COBERTURA É SUSTENTADA POR UMA TRAMA DE MADEIRA E AS TELHAS SERIAM SUPOSTAMENTE EM ARGILA.

PLANTA DE COBERTA
ESCALA 1/300

CORTE LONGITUDINAL AA
ESCALA 1/300

SISTEMAS DE ABERTURAS

O OBJETIVO NESTE ITEM É IDENTIFICAR A ESPECIFICIDADE DAS ESQUADRIAS DA CASA - MATERIAIS, FORMAS DE ABRIR, TAMANHOS, ETC.



NAS ENTRADAS DE ACESSO AO INTERIOR DA CASA, E NAS QUE DÃO ACESSO AOS CÔMODOS, AS ESQUADRIAS SÃO CONSTITUÍDAS POR PORTAS DE GIRO EM MADEIRAS E VIDRO; A SALA DE ESTAR NO TÉRREO POSSUI VARIAS ESQUADRIAS CONSIDERAVELMENTE GRANDES, UMA COM DUAS PORTAS DE GIRO E AS DEMAIS FIXAS, TODAS COM MOLDURAS DE MADEIRA E ENVIDRAÇADAS; AS DEMAIS ESQUADRIAS SÃO DE GIRO E COM O MESMO SISTEMAS CONSTRUTIVO.

lppm - da - ufpb
maison errazuriz
le corbusier
zapallar, chile
1930
alunos adson diniz
suzana farias
wilma viviane

