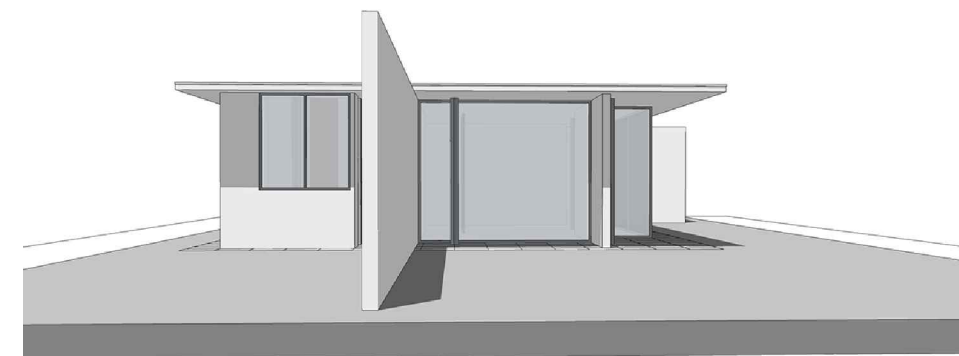
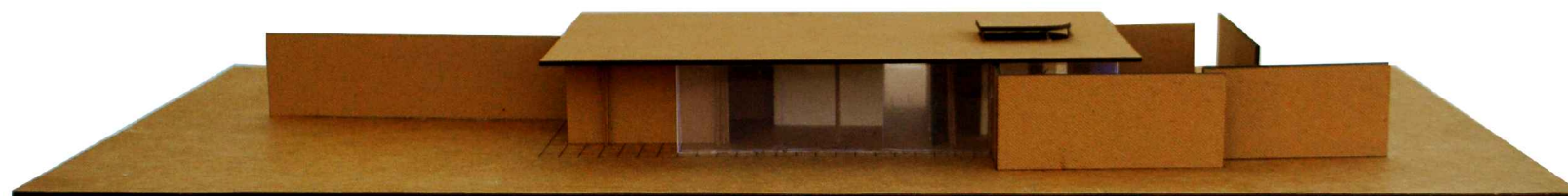
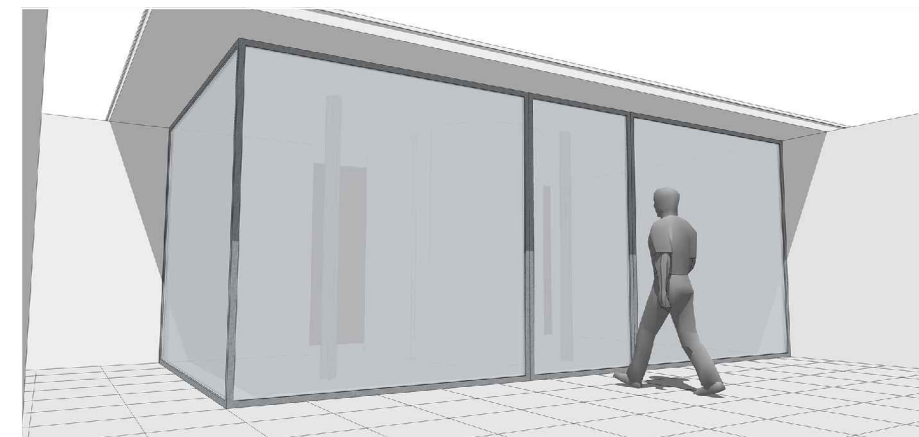
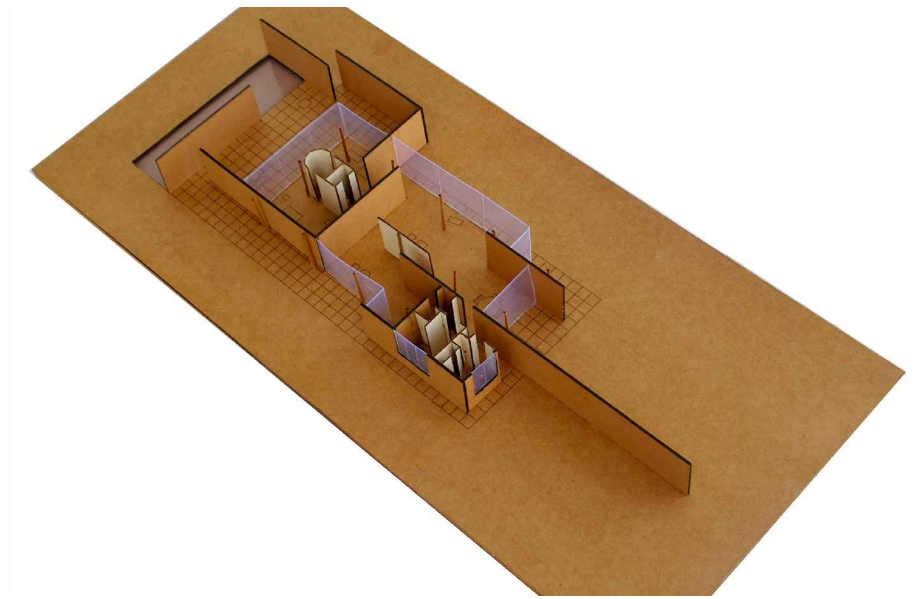
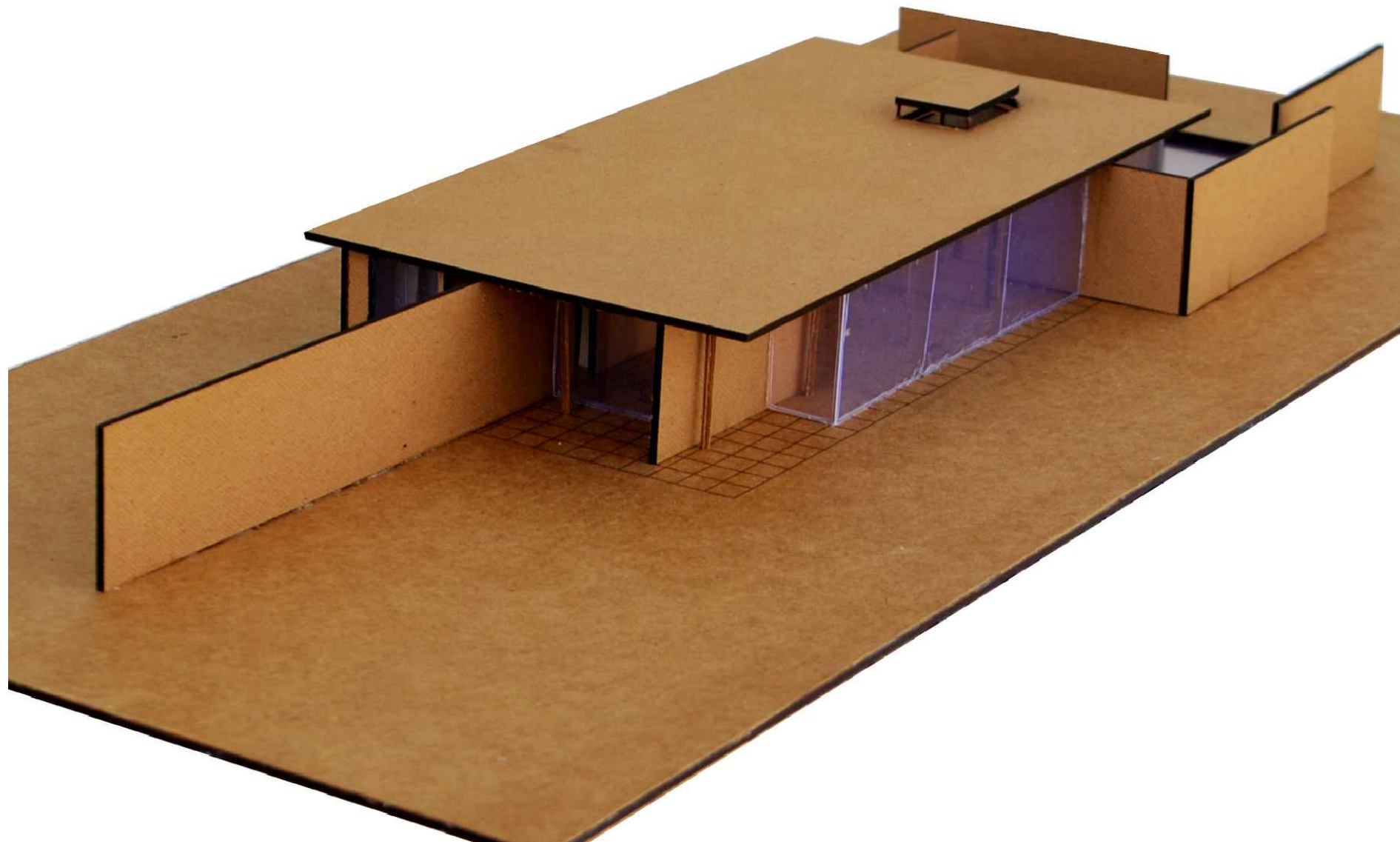


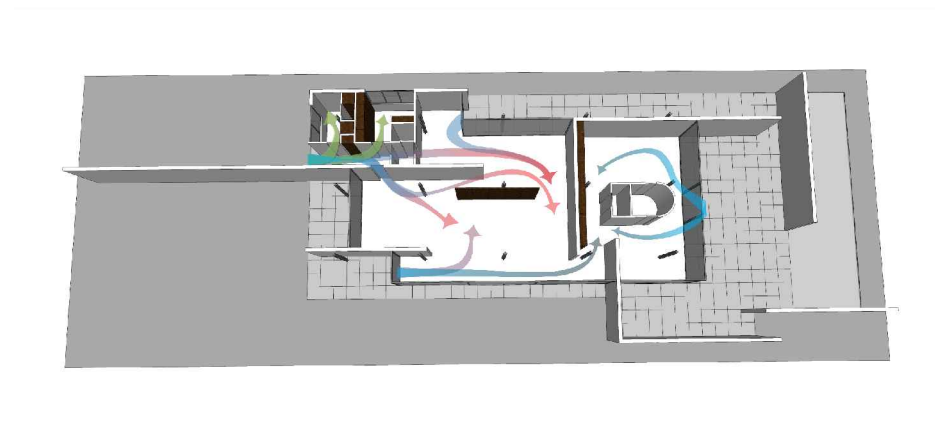
# CASA PARA UM CASAL SEM FILHOS



FUNCIONAL

CIRCULAÇÃO E ACESSOS

IDENTIFICAR COMO AS RELAÇÕES DE ACESSO E CIRCULAÇÃO OCORREM NO INTERIOR DO LOTE, IDENTIFICAR O(S) ACESSO(S) EXTERIOR - INTERIOR E A COMO SE ORGANIZA A CIRCULAÇÃO NO INTERIOR DA EDIFICAÇÃO, OS PRINCIPAIS FLUXOS ENTRE OS AMBIENTES E/OU SETORES

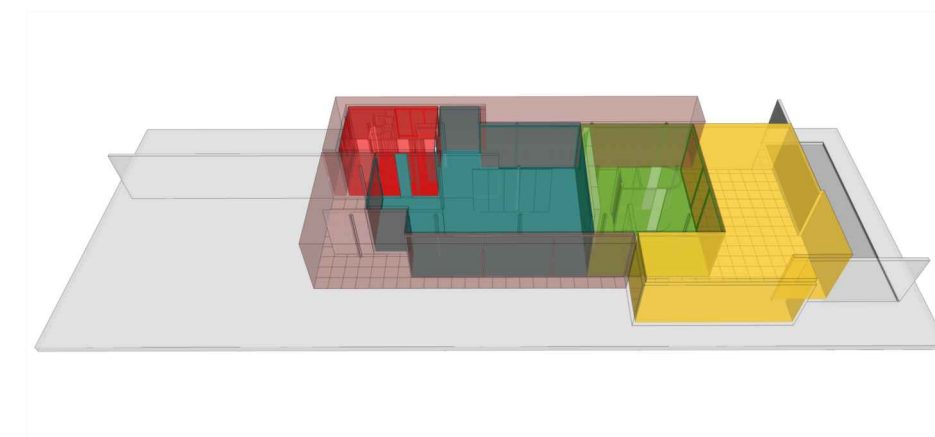


- SERVIÇO
- SOCIAL
- ÍNTIMO

OS ACESSOS SE DÃO POR QUATRO PONTOS ESPECÍFICOS, SENDO UM DELES DE SERVIÇO, DOIS SOCIAIS E UM ÍNTIMO QUE VISA BASICAMENTE A PERMEABILIDADE FÍSICA DA ÁREA ÍNTIMA COBERTA PARA A ÍNTIMA DESCOBERTA. A CIRCULAÇÃO NA CASA ACONTECE DE FORMA FLUÍDA E NÃO PRÉ-DETERMINADA, PELO FATO DE NÃO HAVER PERCURSOS DELIMITADOS POSSIBILITANDO O USO DO LOCAL DA FORMA DESEJADA.

ZONEAMENTO/ SETORIZAÇÃO

IDENTIFICAR OS USOS DOS AMBIENTES E AGRUPÁ-LOS SEGUNDO ZONAS/SETORES AFINS E ANALISAR A ARTICULAÇÃO ENTRE OS SETORES

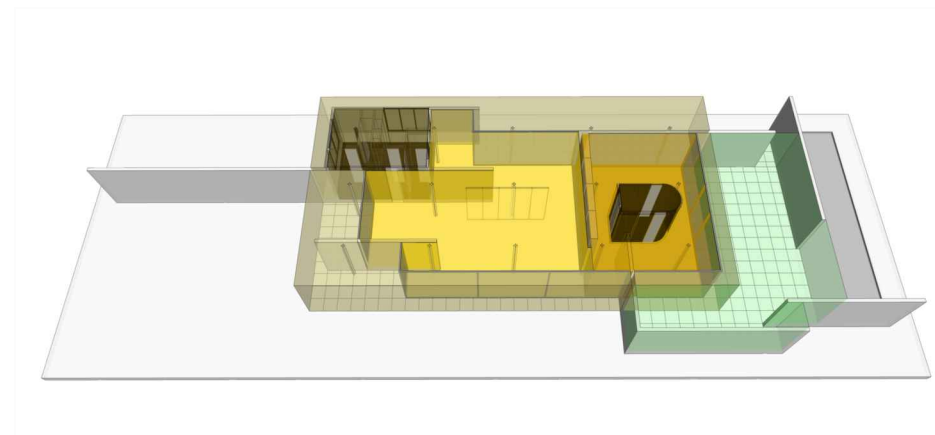


- COBERTO ABERTO
- ABERTO ÍNTIMO
- ÍNTIMO
- SOCIAL
- SERVIÇO

A SETORIZAÇÃO BASEA-SE EM CINCO ZONAS, SENDO ELAS: "COBERTA ABERTA", "ABERTA ÍNTIMA", "ÍNTIMA, SOCIAL" E "SERVIÇO". A ZONA "COBERTA ABERTA" É UMA ÁREA DE TRANSIÇÃO ENTRE O INTERIOR E EXTERIOR E NELA SE DÃO OS PRINCIPAIS ACESSOS. A "ABERTA ÍNTIMA" TRATA-SE DE UM TERRAÇO INTERLIGADO COM O SETOR ÍNTIMO, QUE ENGOLOBA O QUARTO E O BANHEIRO. JÁ O SETOR "SOCIAL" É A ÁREA COM MAIOR ARTICULAÇÃO ENTRE OS AMBIENTES. E, POR FIM, A ZONA DE SERVIÇOS, É A PARTE MAIS ENCLAUSURADA DA CASA, COMPOSTA PELA COZINHA E DEPENDÊNCIA DE EMPREGADA.

ORGANIZAÇÃO ESPACIAL

ANALISAR O ESPAÇO NO INTERIOR DO EDIFÍCIO EM PLANTA E CORTE E AS IMPLICAÇÕES DAS SOLUÇÕES ESPACIAIS EM TERMOS DE FUNCIONALIDADE, RELAÇÕES DE AMPLIDÃO/CONFINAMENTO, JOGO DE PISOS EM NÍVEIS, ETC.

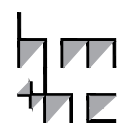


- RESERVADO ABERTO
- CONFINADO
- SEMI-CONFINADO
- NÃO CONFINADO
- COBERTO ABERTO

UM CONJUNTO DE PLANOS VERTICAIS DELIMITA ESPAÇOS ÍNTIMOS E SOCIAIS GERANDO RELAÇÕES DE CONFINAMENTO E AMPLIDÃO. OS ESPAÇOS DE MAIOR CONFINAMENTO SÃO OS AMBIENTES ÍNTIMOS E DE SERVIÇOS, ONDE A PRESENÇA DESSOS PLANOS SE FAZ MAIS FORTE. O CONTRÁRIO OCORRE NO SETOR SOCIAL, MARCADO PELA PREDOMINÂNCIA DE PLANOS DE VIDRO.

lppm - da - ufpb  
casa para um casal sem filhos  
mies van der rohe  
berlim, alemanha  
1931

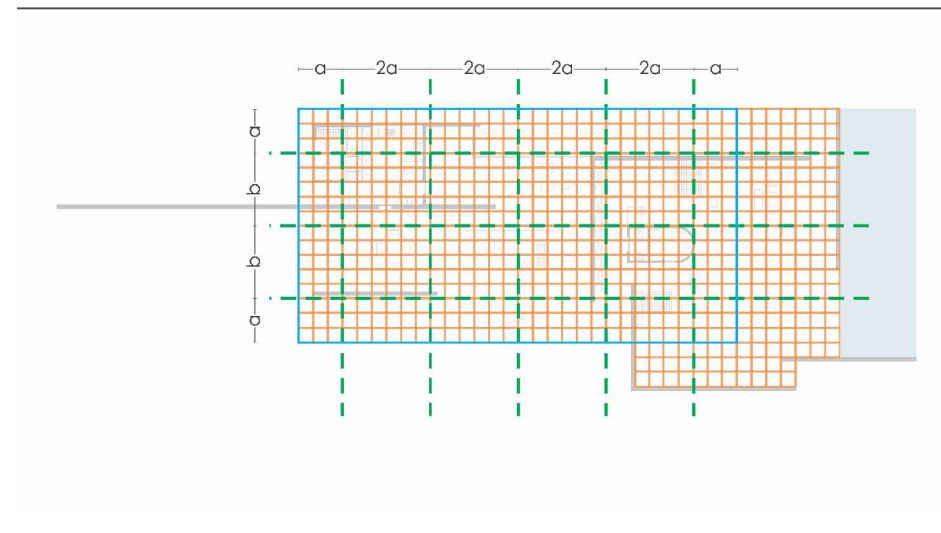
alunos beatriz lemos      mariana vidal  
brunielly almeida      mirela davi  
gabrielly filgueiras      savina brito



FORMAL

GEOMETRIA DA PLANTA

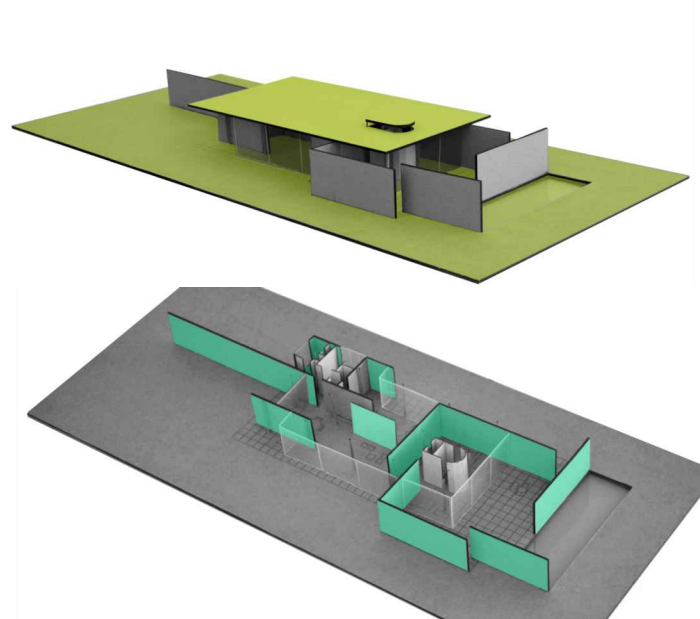
IDENTIFICAR COMO SE ORGANIZAM BIDIMENSIONALMENTE OS ESPAÇOS: DE FORMA LINEAR, RADIAL, CONCÊNTRICA, RELAÇÕES DE HIERARQUIA, ETC.



A CASA SEGUE EM PLANTA UMA MALHA DE 60 cm X 60 cm QUE DEFINE A DISPOSIÇÃO DOS PILARES, BEM COMO OS LIMITES DE ALGUNS DOS PLANOS VERTICAIS. ESSE PLANO GEOMÉTRICO NO PISO PROPORCIONA A CADA AMBIENTE A VERSATILIDADE DAS FORMAS DE OCUPAÇÃO, QUE SÃO REGIDAS POR REGRAS DE PROPORÇÕES PRÉ-ESTABELECIDAS PELO GRIDE

VOLUMETRIA

IDENTIFICAR OS PRINCÍPIOS ADOTADOS PARA A PROPOSTA DE VOLUMETRIA: ESPAÇOS DELIMITADOS/DEFINIDOS POR PLANOS, VOLUME ÚNICO, JOGO DE VOLUMES, VOLUMES DIFERENTES PARA CADA BLOCO DE ATIVIDADES, EDIFICAÇÃO UTILIZANDO O RECURSO DE "GRANDE COBERTA", "ESTRATÉGIAS COMPOSITIVAS" SIMÉTRICAS OU ASSIMÉTRICAS (DINÂMICAS OU ESTÁTICAS), RELAÇÃO CHEIOS/VAZIOS (ABERTURAS/FECHAMENTOS).

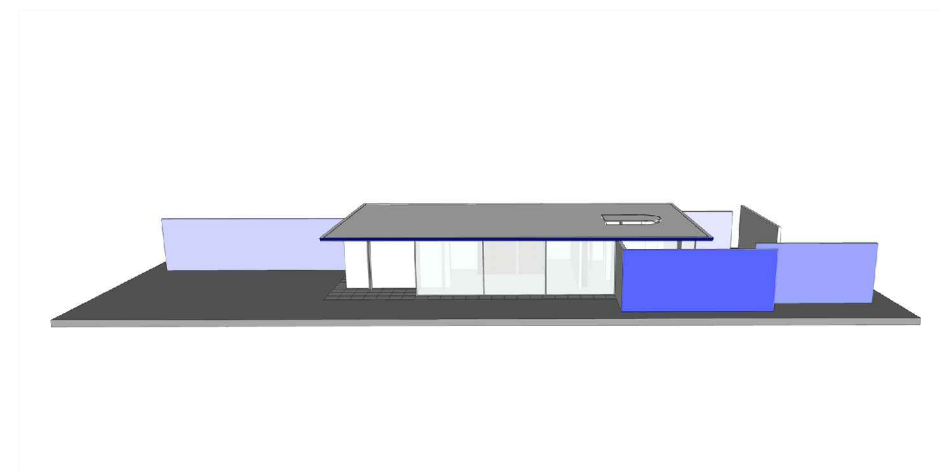


■ PLANOS HORIZONTAIS  
■ PLANOS VERTICAIS

A VOLUMETRIA É MARCADA POR PAREDES ISOLADAS (PLANOS INDEPENDENTES) QUE, EM SUA MAIORIA COMEÇAM DO LADO DE FORA E SE ESTENDE PARA O INTERIOR (SOB O PLANO DE COBERTA). O JOGO DE COMPOSIÇÕES, COM ESSAS PAREDES, DELIMITAM OS ESPAÇOS DA CASA, ORA DISPOSTAS LONGITUDINALMENTE ORA TRANSVERSALMENTE. DOIS PLANOS HORIZONTAIS SE FAZEM PERPENDICULARES A ESSAS PAREDES, SENDO UM A BASE E O OUTRO A COBERTURA, QUE APARENTEMENTE CONFEREM UM AR ESTÁTICO, SE CONTRAPONDO COM A SENSÇÃO DE MOVIMENTO GERADA PELAS PAREDES. SÃO ESSES PLANOS DE PAREDES, LAJE E BASE QUE COMPÕEM TODA A VOLUMETRIA DA CASA.

"FACHADAS"

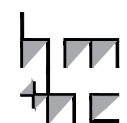
IDENTIFICAR SE HÁ OCORRÊNCIA DE ESTRATÉGIAS COMPOSITIVAS NAS FACHADAS (DE ALINHAMENTOS, MATERIAIS, ETC.) E DO USO DE ORNAMENTOS.



AS FACHADAS DA CASA SÃO DESPROVIDAS DE QUALQUER TIPO DE ORNAMENTO, DEFINIDAS ORA POR UM JOGO ABSTRATO DE PLANOS VERTICAIS OPACOS E TRANSPARENTES. EM TODAS SE PODE OBSERVAR A COBERTURA PRESENTE COM SUA LINHA HORIZONTAL COROANDO ESSES PLANOS.

lppm - da - ufpb  
casa para um casal sem filhos  
mies van der rohe  
berlim, alemanha  
1931

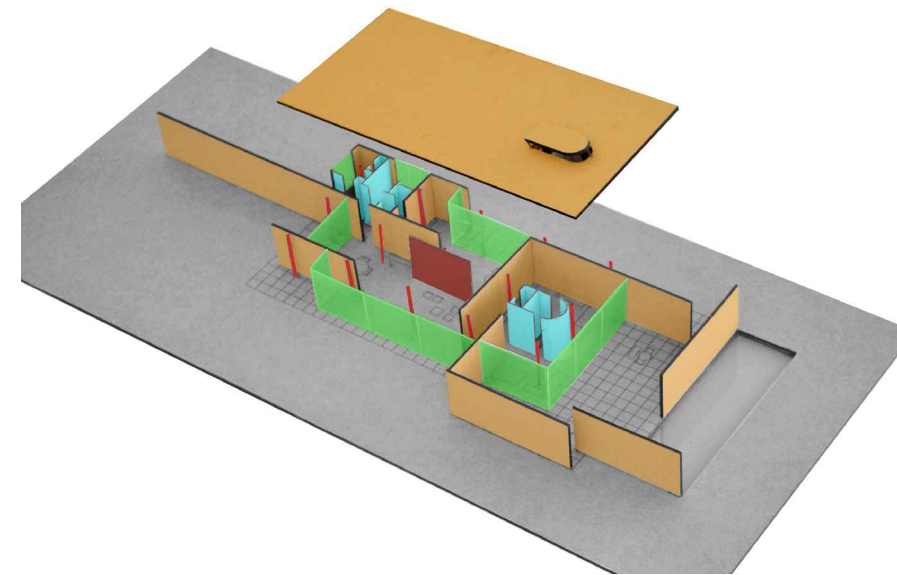
alunos beatriz lemos      mariana vidal  
brunielly almeida      mirela davi  
gabrielly filgueiras      savina britto



CONSTRUTIVO

MATERIAIS

O OBJETIVO DESTES ITEM É IDENTIFICAR OS DIFERENTES MATERIAIS UTILIZADOS E SUAS RELAÇÕES COM A FORMA DA CASA E A LÓGICA CONSTRUTIVA

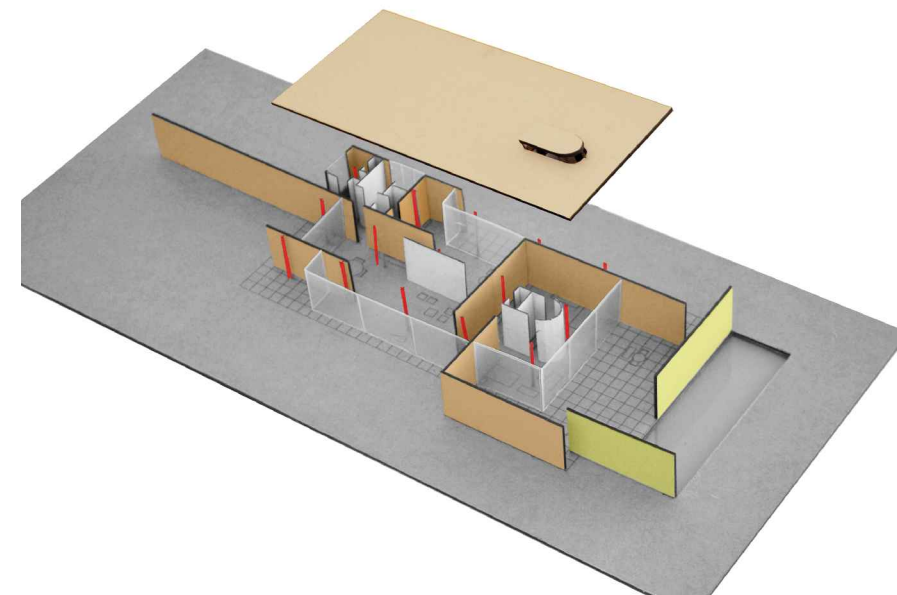


- CONCRETO
- AÇO ESPELHADO
- MADEIRA
- GESSO (possivelmente)
- VIDRO

NO PROJETO HÁ A DEFINIÇÃO DE CINCO MATERIAIS: O CONCRETO QUE ESTÁ PRESENTE NAS PAREDES E NA LAJE PLANA; O AÇO ESPELHADO DOS PILARES QUE ASSEGURAM A ESBELTEZA E RESISTÊNCIA; A MADEIRA - E POSSIVELMENTE O GESSO - COMO PAINÉIS DIVISÓRIOS; ALÉM DO VIDRO NAS ESQUADRIAS, QUE DELIMITAM E INTERLIGAM OS ESPAÇOS.

LÓGICA ESTRUTURAL

ATRAVÉS DE DESENHOS ANALÍTICOS BUSCA-SE ENTENDER QUAIS SÃO OS DIFERENTES COMPONENTES ESTRUTURAIS DO PROJETO (VIGAS, PILARES, ARCOS, PÓRTICOS, PAREDES ESTRUTURAIS, ETC.) E EVIDENCIAR O PAPEL QUE EXERCEM NO CONJUNTO

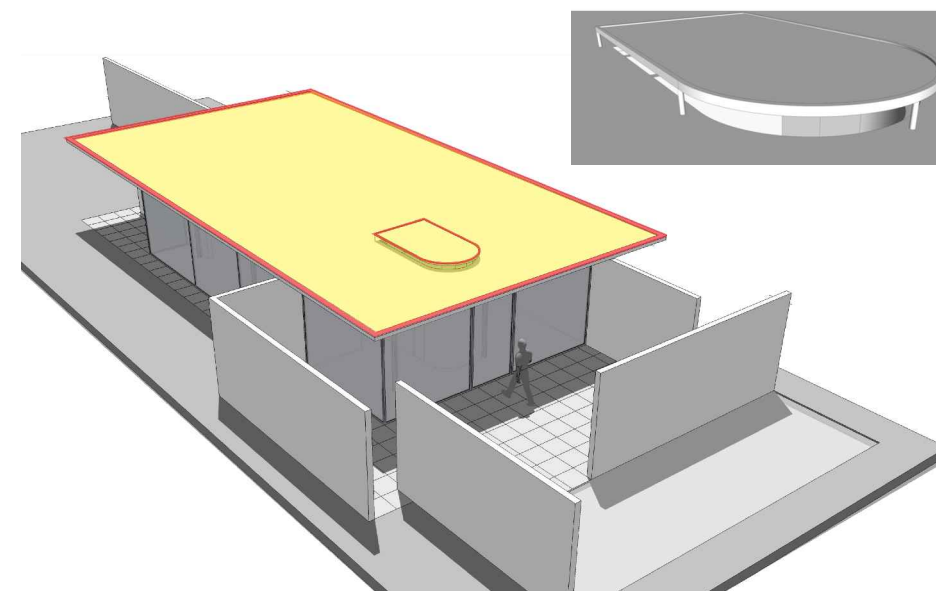


- LAJE
- PILARES
- PAREDES AUTOPORTANTES
- PAREDES AUTOPORTANTES LIVRES

A CASA ESTÁ ESTRUTURADA EM UM CONJUNTO DE 15 SUPORTAM UMA LAJE PLANA DE CONCRETO. NOTA-SE QUE ESTA DISTRIBUIÇÃO NÃO POSSUI RELAÇÃO COM A DISPOSIÇÃO DOS AMBIENTES, APENAS COM A FUNÇÃO ESTRUTURAL QUE ESTAS EXERCEM.

COBERTURA

PRETENDE-SE IDENTIFICAR A SOLUÇÃO DE COBERTURA (PLANA, INCLINADA, TELHA, CASCA, MISTA, ETC.) E OS DISTINTOS ELEMENTOS QUE A COMPÕE (MADEIRAMENTO, TELHAS, CALHAS, LAJES, VIGAS, PINGADEIRAS, ARREMATES, ETC.) E COMPREENDER O FUNCIONAMENTO DESTES COMPONENTES COMO PARTE DE UM SISTEMA

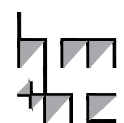


- LAJE IMPERMEABILIZADA
- PINGADEIRA

A COBERTA DA CASA CONSISTE EM UMA ÚNICA COBERTURA EM LAJE PLANA COM CAMADA IMPERMEABILIZANTE E UMA PINGADEIRA PERCORRENDO TODO O SEU PERÍMETRO. UMA COBERTURA SIMPLES E RACIONAL, APRESENTANDO COMO DIFERENCIAL UMA CLARABÓIA, LOCALIZADA EM CIMA DO BANHEIRO, QUE APARENTE SER OUTRA LAJE PLANA ELEVADA POR APOIOS METÁLICOS. ALÉM DISSO, A COBERTA NORTEIA AS RELAÇÕES ENTRE INTERIOR X EXTERIOR NA CASA.

lppm - da - ufpb  
 casa para um casal sem filhos  
 mies van der rohe  
 berlim, alemanha  
 1931

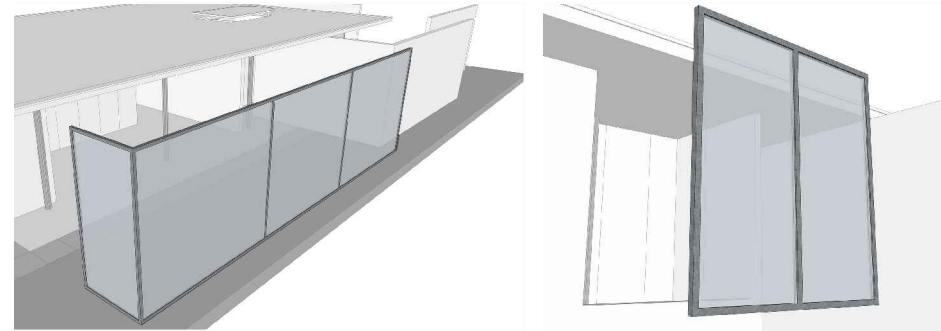
alunos beatriz lemos      mariana vidal  
 brunielly almeida      mirela davi  
 gabrielly filgueiras      savina britto



## CONSTRUTIVO

## SISTEMAS DE ABERTURAS

O OBJETIVO NESTE ITEM É IDENTIFICAR A ESPECIFICIDADE DAS ESQUADRIAS DA CASA - MATERIAIS, FORMAS DE ABRIR, TAMANHOS, ETC.



OBSERVA-SE QUE AS ESQUADRIAS SÃO, EM SUA GRANDE MAIORIA, DIVISÓRIAS FIXAS DE VIDRO COM CAIXILHOS EM AÇO, QUE POSSUEM DIMENSÕES EQUIVALENTES AO PÉ DIREITO. ESSE FATO CONTRIBUI PARA A RELAÇÃO INTERIOR/EXTERIOR QUE SE FAZ CARACTERÍSTICA NOS PROJETOS DE MIES. AS ENTRADAS PRINCIPAIS, PROVAVELMENTE, POSSUEM PORTAS DE GIRO DEVIDO AS SUAS LOCALIZAÇÕES.

AS ABERTURAS DOS AMBIENTES INTERNOS SÃO RASGOS DE MODO QUE NÃO INTERFEREM NO CONCEITO DAS PAREDES, ASSIM COMO AS JANELAS QUE SÃO EXTENDIDAS ATÉ A COBERTURA, NÃO OBEDECENDO AS ALTURAS CONVENCIONAIS DE ESQUADRIAS.